

1) Vyberte správný odstín kompozitu před vysušením pracovního pole.
Dehydratace může změnit barvu zubu.



8) Vytvrďte adhezivum podle pokynů výrobce.



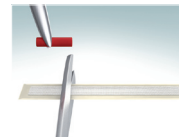
15) Vytvrďte celou korunku v souladu s doporučením výrobce.



2) Zajistěte suché pracovní pole. Doporučujeme použít kofrdam.



9) Vyjměte pásek Dentapreg® UFM z blistru a ustrihňte ho pomocí nůžek na požadovanou délku. Nedotýkejte se nechráněné části pásku holou rukou. Vždy používejte latexové nebo vinylové nepudrované rukavice. Nespotřebovanou část pásku uchovávejte v ochranném obalu (light protection box), který je součástí balení. Uchovávejte ji na tmavém místě - ideálně v lednici. Můžete ji použít během následujících čtyř týdnů; uchovávejte ji na tmavém místě; ideálně v lednici. Můžete ji použít během následujících 4 týdnů.



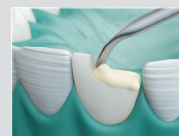
16) Dokončete korunku, upravte povrch okluze a vyleštěte ji.



3) Pomocí matrice izolujte mezizubní prostory. Okolní zuby můžete také pokrýt teflonovou páskou. Ušnadněte tak finalní čištění.



10) Naneste tenkou vrstvu (cca. 0,5 mm) kompozitního výplňového materiálu na retenční plochu zubu. **NEVYTVRZUJTE!**



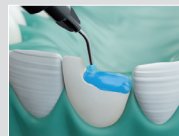
4) Změřte, jak dlouhý pásek budete potřebovat (např. pomocí voskového pásku či zubní nitě). Mějte při tom na paměti, že délka pásku by měla být zvolena tak, aby pásek nahradil přirozené rozhraní mezi dentinem a sklovinou a kopíroval incizální hranu zlomeného zubu.



11) Z pásku odstraňte ochrannou folii a papír. Pásek umístěte do požadované pozice v nevytvrzeném kompozitu. Dentapreg® UFM je flexibilní a můžete ho roztáhnout na šířku až 10 mm. Pro jednodušší adaptaci a manipulaci s páskem použijte nástroj Dentapreg® Fork. Pokud nástroj obalíte v adhezivu, bude se vám s ním lépe pracovat.



5) Naleptejte retenční plochu zubu leptacím gelem s 37% kyselinou ortofosforečnou. Při nanášení dbejte pokynů výrobce.



12) Adaptujte pásek tak, že jeden konec leží na dně preparace a druhý z ní vyčnívá podél orální strany zubu a tvoří tak retenční plochu pro obnovení incizální hrany. Pokud je to možné, ohněte vyčnívající konec pásku ohnout zpět do kompozitu.



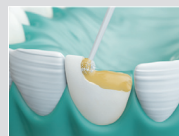
6) Důkladně opláchněte a osušte.



13) Pásek vytvrzujte po dobu minimálně 40s pro každý zub.



7) Na naleptanou retenční plochu zubu naneste tenkou vrstvu adhezivního systému.



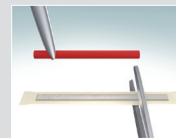
14) Vybudujte korunku vrstvením kompozitního výplňového materiálu v souladu s doporučením výrobce kompozitu. Dbejte, aby všechna vlákna pásku byla zcela zakryta kompozitem. Mezizubní prostory nechte volné pro umožnění hygieny.



1) Napreparujte zub na korunku.



8) Vyměte pásek Dentapreg® UFM z blistry a ustrihněte ho pomocí nůžek na požadovanou délku. Nedotýkejte se nechráněné části pásku holou rukou. Vždy používejte latexové nebo vinylové nepudrované rukavice. Nespotřebovanou část pásku uchovávejte v ochranném obalu (light protection box), který je součástí balení. Uchovávejte ji na tmavém místě po dobu následujících 4 týdnů.



15) Vytvrďte celou korunku v souladu s doporučením výrobce.



2) Zajistěte suché pracovní pole, doporučujeme použít kofrdam.



9) Naneste tenkou vrstvu (cca. 0,5 mm) kompozitního výplňového materiálu na retenční plochu zubu. NEVYTVRZUJTE!



16) Dokončete korunku, upravte povrch okluze a vyleštěte ji.



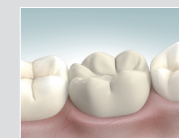
3) Změřte požadovanou délku pásku Dentapreg® UFM. Na měření použijte voskový drát, vlákno wedjets, zubní nit apod.



10) Z pásku odstraňte ochrannou folii a papír a pásek umístěte do požadované pozice v nevytvrzeném kompozitu. Pro jednodušší adaptaci a manipulaci s páskem použijte nástroj Dentapreg® Fork.



17) Hotová korunka.



4) Naleptejte retenční plochu zubu leptacím gelem s 37% kyselinou ortofosforečnou. Při nanášení dbejte pokynů výrobce.



11) Pásek vytvrzujte po dobu minimálně 40 s pro každý zub.



Určené účely použití

Zdravotnický prostředek (ZP) určený k vyztužení rozsáhlejších dostaveb zubů (např. inlej, onlej, overlej), korunek a fazet.

Pozn. Způsob aplikace ZP je pro všechny výše zmíněné určené účely použití analogický.

Kontraindikace

Použití pásků Dentapreg® je kontraindikováno u pacientů u nichž je známá alergická reakce na některou ze složek, kterou produkty Dentapreg® obsahují.

5) Důkladně opláchněte a osušte.



12) Vytvrzený pásek překryjte vrstvou kompozitního výplňového materiálu.



Složení

Dentapreg® SFU, SFM, PFU, PFM a UFM
Monomer na bázi dimetakrylátů 40 - 50 hm.% v závislosti na typu produktu.
Skleněná vlákna 50 - 60 hm.% v závislosti na typu produktu.
Ostatní složky: Katalyzátory a stabilizátory

Doporučení

- Během manipulace s pásky Dentapreg® používejte ochranné latexové nebo vinylové nepudrované rukavice.

- Pásek Dentapreg® musí být vždy zcela překryt kompozitem.

- Optimální tloušťka kompozitní vrstvy mezi okluzí a páskem Dentapreg® je 2 mm.

- Pro adaptaci pásků Dentapreg® doporučujeme používat kovové nástroje jako je např. pinzeta nebo špachtle.

- Pro zvýšení životnosti doporučujeme pro aplikace s pásky Dentapreg® používat kompozitní výplňový materiál. Pro krátkodobá provizoria a dočasné aplikace lze používat kompozity typu flowable.

6) Naneste na naleptanou retenční plochu zubu tenkou vrstvu adhezivního systému.



13) Vytvrďte kompozit podle pokynů výrobce.



Upozornění

Používejte ochranné brýle během procesu vytváření a chráňte také oči pacienta.

Nepoužívejte produkt Dentapreg®, jestliže je jeho ochranný obal poškozen.

Nepoužívejte produkt Dentapreg®, jestliže uplynula doba expirace.

Výrobce

ADM, a.s., U Vodárny 2, Brno 616 00, Czech Republic, www.dentapreg.com

7) Vytvrďte adhezivum podle pokynů výrobce.



14) Vybudujte korunku vrstvením kompozitního výplňového materiálu v souladu s doporučením výrobce kompozitu. Mezizubní prostory nechte volné pro umožnění hygieny.

