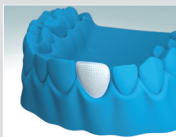


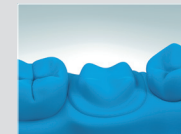
Dentapreg® VEIL

Návod k použití VYZTUŽENÍ KORUNKY NEPŘÍMOU METODOU

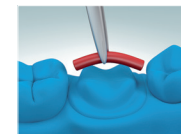
9) Fazetu dokončete, upravte povrch okluze a vyleštíte ji.



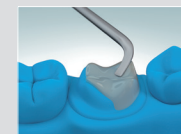
1) Připravte z otisku sádrový model požadované klinické aplikace a naizolujte ho.



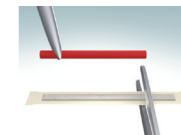
2) Změřte požadovanou délku pásku Dentapreg®.



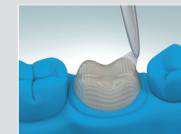
3) Začněte dostavbu spodní části korunky z kompozitního výplňového materiálu.
KOMPOZIT NEVYTVRZUJTE!!!



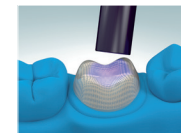
4) Vyjměte pásek Dentapreg® VEIL z blistru a ustříhnete ho pomocí nůžek na požadovanou délku. Nedotýkejte se nechráněné části pásku holou rukou. Vždy používejte latexové, nebo vinylové nepudrované rukavice. Nespotřebovanou část pásku vraťte zpět do blistru a zakryjte ho přiloženou ochrannou fólií (light-protecting foil). Uchovávejte na tmavém místě, ideálně v lednici, po dobu maximálně 2 týdnů.



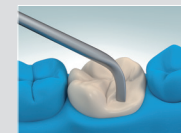
5) Z pásku odstraňte ochrannou fólii a papír a pásek umístěte do požadované pozice v nevytvrzeném kompozitu. Pásek Dentapreg® VEIL je elastický a je možné ho použít pro vyztužení plochy o šířce až 10 mm. Jestliže je potřeba vyztužit plochu větší, je možné použít pásky dva, které se musí navzájem cca 1 mm překrývat. Pro jednodušší adaptaci a manipulaci s páskem použijte nástroj Dentapreg® Fork.



6) Pásek vytvrzujte po dobu minimálně 40 s pro každý zub.



7) Dobudujte korunku z kompozitního výplňového materiálu dle doporučení výrobce. Je nezbytné, aby celá plocha pásku byla překryta kompozitem! Mezizubní prostory nechte volné pro umožnění hygieny.



8) Vytvrďte fazetu v souladu s doporučením výrobce kompozitu. Pro finální dotvrzení je také možné použít polymerační pisku.

Základní popis:

Zdravotnický prostředek (ZP) Dentapreg® VEIL je zpevňující materiál využívaný v oblasti zachovné stomatologie. Jedná se o tvarovatelný pásek tvořený splétanými skleněnými vlákny s povrchovou úpravou, která jsou impregnována světle tvrditelnou polymerní matricí.

Určené účely použití:

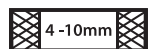
Zdravotnický prostředek Dentapreg® VEIL je určen k vyztužení rozsáhlejších dostaveb zubů (např. inlej, onlej, overlej), korunek a fazet nepřímou metodou.

Kontraindikace:

Ve vzácných případech může použití ZP souviset se vznikem alergické reakce. Použití ZP Dentapreg® je kontraindikováno u pacientů, u nichž je známá citlivost na některou ze složek, kterou ZP Dentapreg® obsahují (zejména metakrylátové monomery a polymery).

Bezpečnostní opatření:

- Při aplikaci je doporučeno používat latexové či vinylové nepudrované ochranné rukavice a uplatnit bezdotykovou techniku.
- Vyvarujte se přímému pohledu do světla polymerační lampy, při vytvrzování použijte ochranné brýle. Chraňte také oči pacienta.
- Vyvarujte se zasažení očí, spolknutí a kontaktu s kůží a měkkými tkáněmi.
- V případě kontaktu nevytvrzeného pásku s měkkými tkáněmi či kůží, jemně setřete zasažené místo vatovým tamponem či gázou a vypláchněte vodou. V případě výskytu přecitlivělosti (alergické reakce) vyhledejte lékařskou pomoc a produkt u daného pacienta v budoucnosti nepoužívejte.
- Informujte pacienta o nutnosti dodržování hygienických zásad.
- Informujte pacienta, že má v případě funkčního selhání bez odkladu navštívit zubního lékaře.
- V případě výskytu jakékoli závažné nežádoucí příhody ihned kontaktujte výrobce a příslušné regulační orgány.



Piktogram uvedený na obalech definuje šířku a strukturu pásku



Důležitá upozornění:

- Produkt nepoužívejte v případě, že uplynula doba expirace.
- Produkt není určen k vícenásobnému použití.
- Produkt nepoužívejte v případě, že došlo k jeho kontaminaci či jinému poškození při jeho relokaci na určené místo použití.
- Nepoužívejte v kombinaci s materiály obsahujícími eugenol, fenolické látky mohou ovlivnit vytvrzení pryskyřičné matrice.
- Produkt nepoužívejte v případě, že je ochranný obal jakkoli poškozen.
- Vyhnete se použití přímého intenzivního světla v pracovním poli, mohlo by dojít k předčasnému vytvrzení a ztrátě aplikačních vlastností.
- Před vyhozením do odpadu produkt označte a znehodnotte vytvrzením. Zajistěte svaz zdrav. odpadu certifikovanou firmou.
- Cílová skupina pacientů není omezena a odpovídá prevalenci postižení.

Údaje o kompatibilitě

- Adhezivní systém: pro adhezivní přípravu povrchů tvrdých zubních tkání použijte běžný světle tvrditelný adhezivní systém. Dbejte pokynů výrobce použitého kompozitního materiálu.
- Kompozitní materiál: pro usazení i překrytí vláknové výtuzte použijte běžný světle tvrditelný kompozitní materiál na bázi metakrylátu (univerzální výplňové kompozity typu *bulk fill*, kompozity pro náhradu sklovinné vrstvy či zatékavé kompozity typu *flow*).

Skladování:

Produkty Dentapreg® skladujte při teplotách v rozmezí 4–25 °C v neporušeném obalu mimo působení přímých světelných zdrojů. Nevystavujte dlouhodobě teplotám vyšším, než 25 °C. Nepoužívejte po uplynutí doby použitelnosti, která je uvedena na obalu. Po otevření blistru je možno nespotřebovanou část pásku uchovat v ochranném obalu (*light protection box*), který je součástí balení. V tomto balení dále uchovávejte produkt v lednici při teplotách v rozmezí 4–10 °C a použijte během následujících čtyř týdnů.

Doplňující informace:

Produkt je určen výlučně k použití zubním lékařem (na přípravě nepřímo zhotovených náhrad se může podílet zubní technik). Používejte vždy v souladu s instrukcemi uvedenými v tomto návodu k použití a v souladu s definovanými určenými účely použití. ADM, a.s. nepřijímá odpovědnost za škody vzniklé kvůli nedodržení předepsaného postupu aplikace či použití mimo stanovený indikační rozsah. Vždy se seznamte s bezpečnostními listy, které jsou k dispozici na adrese www.dentapreg.com. Můžete je také získat od svého dodavatele.

- 8) Vytvrďte korunku v souladu s doporučením výrobce kompozitu.
Pro finální dotvrzení je také možné použít polymerační pícku.



- 9) Korunku dokončete, upravte povrch okluze a vyleštete ji.



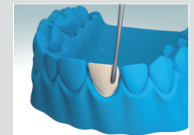
Důležité:

- Pásek Dentapreg® musí být vždy zcela pokryt kompozitním materiálem.
- Optimální tloušťka vrstvy kompozitního materiálu mezi páskem Dentapreg® a vnějšími povrchy je 2 mm.
- Pro adaptaci pásků Dentapreg® používejte kovové nástroje, jako jsou např. pinzeta nebo špachtle. Nástroje před použitím sterilizujte.
- Dbejte na to, abyste v dokončovací fázi neporušili vyztužující vlákna

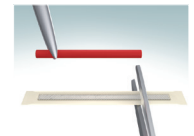
- 1) Připravte sádrový model klinické situace z otisku a naizolujte ho.

- 2) Změřte požadovanou délku pásku Dentapreg®.

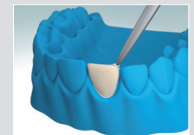
- 3) Začněte dostavbu spodní části fazety z kompozitního výplňového materiálu.
NEVYTVRZUJTE HO!!!



- 4) Vyměte pásek Dentapreg® VEIL z blistry a ustříhnete ho pomocí nůžek na požadovanou délku. Nedotýkejte se nechráněné části pásku holou rukou. Vždy používejte latexové, nebo vinylové nepudrované rukavice. Nespoteřovanou část pásku vraťte zpět do blistry a zakryjte ho přiloženou ochrannou fólií (light-protecting foil). Nespoteřovanou část pásku uchovávejte na tmavém místě, ideálně v lednici, po dobu maximálně 2 týdnů.



- 5) Z pásku odstraňte ochrannou fólii a papír a pásek umístěte do požadované pozice v nevytvrzeném kompozitu. Pásek Dentapreg® VEIL je elastický a je možné ho použít pro vyztužení plochy o šířce až 10 mm. Jestliže je potřeba vyztužit plochu větší, je možné použít pásky dva, které se musí navzájem cca 1 mm překrývat. Pro jednodušší adaptaci a manipulaci s páskem použijte nástroj Dentapreg® Fork.



- 6) Pásek vytvrzujte po dobu minimálně 40 s pro každý zub.

- 7) Dobudujte fazetu z kompozitního výplňového materiálu dle doporučení výrobce. Je nezbytné, aby celá plocha pásku byla překryta kompozitem! Mezizubní prostory nechte volné pro umožnění hygieny.