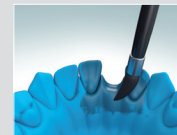
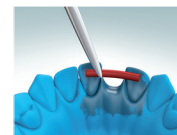


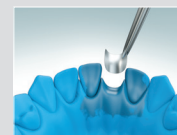
1) Připravte z otisku sádrový model pro požadovanou klinickou aplikaci a naizolujte ho.



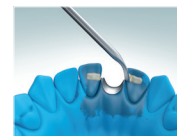
2) Změřte požadovanou délku pásku Dentapreg®.



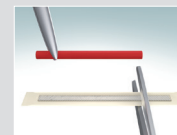
3) Pro ochranu oblasti mezi můstkem a gingivou použijte kovovou či plastovou matici.



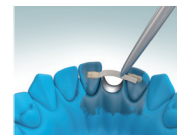
4) Aplikujte tenkou vrstvu kompozitního výplňového materiálu (cca 0,5 mm) na retenční plochy budoucího můstku. **KOMPOZIT NEVYTVRZUJTE!!!**



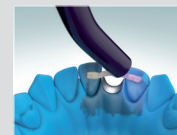
5) Vyjměte pásek Dentapreg® BRAID z blistru a ustříhněte ho pomocí nůžek na požadovanou délku. Nedotýkejte se nechráněné části pásku holou rukou. Vždy používejte latexové nebo vinylové, nepudrované rukavice. Nespotřebovanou část pásku vraťte zpět do blistru a zakryjte ho přiloženou ochrannou fólií (light-protecting foil). Nespotřebovanou část pásku uchovávejte na tmavém místě, ideálně v lednici, po dobu maximálně 2 týdnů.



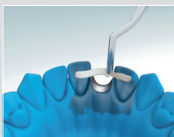
6) Z pásku odstraňte ochrannou fólii a papír a pásek umístěte do požadované pozice v nevytvrzeném kompozitu. Pásek je ve výsledném můstku v ose incizní hrany. Pro jednodušší adaptaci a manipulaci s páskem použijte nástroj Dentapreg® Fork.



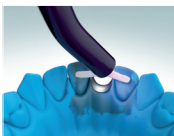
7) Pásek vytvrzujte po dobu minimálně 40 s pro každý zub. Pro ochranu částí pásku před vytvrzením můžete použít nástroj Dentapreg® Shield.



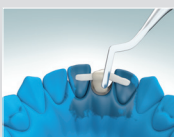
8) Vytvrzený pásek překryjte vrstvou kompozitního výplňového materiálu a to včetně interproximálních míst.



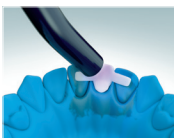
9) Kompozit vytvrdíte v souladu s doporučením výrobce.



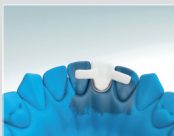
10) Mústek budujte vrstvením kompozitního výplňového materiálu v souladu s doporučením výrobce kompozitu. Mezizubní prostory nechte volné pro umožnění hygieny.



11) Vytvrdíte celý můstek v souladu s doporučením výrobce. Pro finální dotvrzení je také možné použít polymerační píčku.



12) Mústek dokončete, upravte povrch okluze a vyleštíte ho.



### Důležité:

- Pásek Dentapreg® musí být vždy zcela pokryt kompozitním materiálem.
- Ukotvení můstku by nemělo interferovat s kontakty na incizních hranách.
- Optimální tloušťka vrstvy kompozitního materiálu mezi páskem Dentapreg® a incizní hranou je 2 mm.
- Pro maximalizaci vyztužujícího efektu adaptujte pásek Dentapreg® v oblasti mezičlenu co nejvíce v ose incizní hrany.
- V oblasti gingivy a v oblastech aproximálních ploch je třeba ponechat dostatek prostoru pro čištění.
- Pro adaptaci pásků Dentapreg® používejte kovové nástroje, jako jsou např. pinzeta nebo špachtle. Nástroje před použitím sterilizujte.
- Dbejte na to, abyste v dokončovacích fázích neporušili vyztužující vlákna.

### Základní popis:

Zdravotnický prostředek (ZP) Dentapreg® BRAID je zpevňující materiál využívaný v oblasti záchovné stomatologie. Jedná se o tvarovatelný pásek tvořený spleťnými skleněnými vlákny s povrchovou úpravou, která jsou impregnována světlem tvrditelnou polymerní matricí.

### Určené účely použití:

Zdravotnický prostředek Dentapreg® BRAID je určen ke zhotovení dočasných a semi-permanentních lepených můstků ve frontálním úseku chrupu nepřímou metodou.

### Kontraindikace:

Ve vzácných případech může použití ZP souviset se vznikem alergické reakce. Použití ZP Dentapreg® je kontraindikováno u pacientů, u nichž je známá citlivost na některou ze složek, kterou ZP Dentapreg® obsahuje (zejména metakrylátové monomery a polymery).

### Bezpečnostní opatření:

- Při aplikaci je doporučeno používat latexové či vinylevé nepudrované ochranné rukavice a uplatnit bezdotykovou techniku.
- Vyvarujte se přímému pohledu do světla polymerační lampy, při vytváření použijte ochranné brýle. Chraňte také oči pacienta.
- Vyvarujte se zasažení očí, spolknutí a kontaktu s kůží a měkkými tkáněmi.
- V případě kontaktu nevytvrzeného pásku s měkkými tkáněmi či kůží, jemně setřete zasažené místo vatovým tamponem či gázou a vypláchněte vodou. V případě výskytu přecitlivělosti (alergické reakce) vyhledejte lékařskou pomoc a produkt u daného pacienta v budoucnosti nepoužívejte.
- Informujte pacienta o nutnosti dodržování hygienických zásad.
- Informujte pacienta, že má v případě funkčního selhání bez odkladu navštívit zubního lékaře.
- V případě výskytu jakékoli závažné nežádoucí příhody ihned kontaktujte výrobce a příslušné regulační orgány.

### Výrobce

ADM, a.s., U Vodárny 2, 616 00 Brno, Czech Republic  
[www.dentapreg.com](http://www.dentapreg.com)

### Poslední úprava:

květen 2021



Piktogram uvedený na obalech definuje šířku a strukturu pásku

### Důležitá upozornění:

- Produkt nepoužívejte v případě, že uplynula doba expirace.
- Produkt není určen k vícenásobnému použití.
- Produkt nepoužívejte v případě, že došlo k jeho kontaminaci či jinému poškození při jeho relokaci na určené místo použití.
- Nepoužívejte v kombinaci s materiály obsahujícími eugenol, fenolické látky mohou ovlivnit vytvrzení pryskyřičné matrice.
- Produkt nepoužívejte v případě, že je ochranný obal jakkoli poškozen.
- Vyhnete se použití přímého intenzivního světla v pracovním poli, mohlo by dojít k předčasnému vytvrzení a ztrátě aplikačních vlastností.
- Před vyhozením do odpadu produkt označte a znehodnotte vytvrzením. Zajistěte svoz zdrav. odpadu certifikovanou firmou.
- Cílová skupina pacientů není omezena a odpovídá prevalenci postižení.

### Údaje o kompatibilitě

- Adhezivní systém: pro adhezivní přípravu povrchů tvrdých zubních tkání použijte běžný světlem tvrditelný adhezivní systém. Dbejte pokynů výrobce použitého kompozitního materiálu.
- Kompozitní materiál: pro usazení i překrytí vláknové výtzuže použijte běžný světlem tvrditelný kompozitní materiál na bázi metakrylátu (univerzální výplňové kompozity typu *bulk fill*, kompozity pro náhradu sklovinné vrstvy či zatékavé kompozity typu *flow*).

### Skladování:

Produkty Dentapreg® skladujte při teplotách v rozmezí 4–25 °C v neporušeném obalu mimo působení přímých světelných zdrojů. Nevystavujte dlouhodobě teplotám vyšším, než 25 °C. Nepoužívejte po uplynutí doby použitelnosti, která je uvedena na obalu. Po otevření blistru je možno nespotřebovanou část pásku uchovat v ochranném obalu (*light protection box*), který je součástí balení. V tomto balení dále uchovávejte produkt v lednici při teplotách v rozmezí 4 – 10 °C a použijte během následujících čtyř týdnů.

### Doplňující informace:

Produkt je určen výlučně k použití zubním lékařem (na přípravě nepřímo zhotovených náhrad se může podílet zubní technik). Používejte vždy v souladu s instrukcemi uvedenými v tomto návodu k použití a v souladu s definovanými určenými účely použití. ADM, a.s. nepřijímá odpovědnost za škody vzniklé kvůli nedodržení předepsaného postupu aplikace či použití mimo stanovený indikační rozsah. Vždy se seznamte s bezpečnostními listy, které jsou k dispozici na adrese [www.dentapreg.com](http://www.dentapreg.com). Můžete je také získat od svého dodavatele.

